



Mohlahlobikakaretso o bua a sa thaba ka tlhokeho ya boikarabelo ha a phatlalatsa diphetho tse fokolang tsa tlhahlobo ya ditjhelete tsa mmuso wa lehae

KAPA – Mohlahlobikakaretso (AG), Kimi Makwetu, kajeno o behile ka mpefalo e akaretsang diphethong tsa tlhahlobo ya ditjhelete ya bomasepala ba Aforika Borwa ya 2016-17.

Makwetu o re ho sa kgathalatsehe keletso le tlhokomediso e sa fetoheng le ho hloka ho etswa ho ya kantoro ya hae ke ba jarisitsweng boikarabelo ba taolo le ho beha diphoso tsa botsamaisi leihlo ho floha ka 2013, keletso le tataiso ya bona ha e a mamelwa le ho latelwa.

“Ka kgwedi ya Phato 2013 ha re ne re phatlalatsa diphetho tsa tlhahlobo ya ditjhelete tsa masepala tsa 2011-12, hara tse ding, re tobokeditse tlhokeho ya boetapele bo kgonang ho nka diqeto tse loketseng ho rarolla tlhokeho ya boikarabelo ka ho netefatsa hore ho ba le ditlamorao ho ba sa phethahatseng ho ya ka ditshebetso tsa motheo tse sifisitseng taolo e sebetsang ka tshwanelo ya masepala. Re behile ka bofokodi taolong ya ka hare le dikotsi tse hlokanang ho nahanelwa mmusong wa lehae, ka ho fana ka mabaka a sesosa a diphetho tsa tlhahlobo ya ditjhelete le dikgothalletso tsa ho rarolla mathata ana. Jwale e se e le dilemo tse hlano mme re ntse re na le mathata oona ao a boikarabelo le taolo ao re neng re tobokeditse ho oona dilemo tsena kaofela. Ha ho a ba le phetoho e kgolo e phosethifi e tsamaelang diphethong tse amohelehang; ho na le hoo, re bona diphetho tsa tlhahlobo ya ditjhelete di boela morao,” ha bua AG ka ho phoqahala.

Makwetu o bolela hore le ha ho na le bomasepala ba diporovense tse ding ba sebetsang ka hloko le ka thata ho fumana le ho boloka diphetho tse batlehang tsa tlhahlobo ya ditjhelete ka melawana e tsitsitseng ya boetapele bo nang le boikarabelo le ho nka diqeto tse loketseng, diphetho le matsapa ao a sengwa ke dintho tse ngata tsa ho mpefala diphethong tsa tlhahlobo ya ditjhelete mmusong wa lehae.

Keletso ya ho ba le boikarabelo ya selemo se fetileng e sa phethahatswang

Pehelong ya hae ya masepala eo a sa tswa e phatlalatsa ya 2015-16, Makwetu o ne a hlokomeditse botsamaisi ba mmuso le boetapele bo behang leihlo makaleng kaofela, ho etsa hore boikarabelo bo be ka sehloohong le ho hlokomeditse ka mpefalo diphethong tsa tlhahlobo ya ditjhelete ho latela diphetho tse bileng teng boetapeleng ba dipolotiki ka mora dikgetho tse sa tswa feta tsa mmuso wa lehae. Diphetho tsa moraorao tsa masepala di bontsha hore keletso ya tlhahlobo ya ditjhelete ya AG ya selemo se fetileng ha e a phethahatswa, ka ho phethahala, kapa ha e a nkelwa hloohong ho hang, ka ha diphetho tsa tlhahlobo ya ditjhelete di bontsha boemo ba taolo boo a neng a hlokomeditse ka bona.

Pehelo ya Makwetu diphethong tsa tlhahlobo ya ditjhelete tsa mmuso wa lehae tsa 2016-17 e tla dibekeng tse mmalwa ka mora hoba Letona la Ditjhelete Nhlanhla Nene a ngolle Palamente a arabela hore bomasepala ba 112 ha ba na tjhelete ya ho phethahatsa merero ya phano ya ditshebeletso ya selemo sa jwale sa ditjhelete, le hore bomasepala ba 14 ba dumelletse merero ya ho ntlafatsa ditjhelete.

Phatlalatso ya letona e tshehetsa molaetsa o tsitsitseng wa AG, wa dilemolemo, wa hore taolo ya bomasepala ba bangata le merero ya ditjhelete – boemo ba bona bo ngongorehisang – ha bo boemong bo botle.

A. Boikarabelo bo tswella ho hloleha ho phethahatswa mmusong wa lehae

Ha a phatlalatsa diphetho tsa ofisi ya hae tsa moraorao tsa tlhahlobo ya ditjhelete, AG o hatelletse hore “boikarabelo bo tswella ho hloleha ho phethahatswa mmusong wa lehae”. Ona ke mookotaba wa pehelo, mme o bontsha ho hloleha ho totobetseng ha

taolo, boetapele le tshehetso, bo entseng hore diphetho tsa tlhahlobo ya ditjhelete di se amohelehe haholo.

Matshwao a tlhokeho ya boikarabelo mmusong wa lehae

E se e le dilemo jwale AG a fane ka puo e hatellang bohlokwa ba boikarabelo tsamaisong ya merero ya masepala, bo qalang ka morero o loketseng o tsepamisitseng monahano ditlhokong tsa baahi, o tlisang taolo ya ka hare e loketseng le bookamedi bo tla netefatsa tsamaiso e loketseng ya tsa ditjhelete le tshebetso. O boletse hore hona ho amana le ho hlomphe molao tsamaisong ya bomasepala, ho beha leihlo ha banetefatsi kaofela hore dibeo tsa tekanyetso ya ditjhelete (bajete) le tshebetso di a fihlelwa, le hore ho na le ditlamorao tsa tsamaiso e sa etsweng ka tshwanelo le ho se sebetse ka tshwanelo.-

Boholong ba bomasepala bana, ditaolo tsena tsa motheo ha di a sebediswa, mme AG o tshwaya matshwao a latelang e le oona a ka sehloohong a tlhokeho ya boikarabelo mmusong wa lehae selemong se hlahlojwang:

1. Diphetho tsa tlhahlobo ya ditjhelete tse mpefetseng le tshebediso ya ditjhelete e sa etsweng ho ya ka molao o amehang e eketsehile

AGSA e hlahlobile ditjhelete tsa bomasepala ba 257 le mafapha a 21 a mmuso a masepala. Palo ya bomasepala e fokotsehile ho tloha ho 278, ha ho kopana bomasepala ba bang selemong sa 2016 (bomasepala ba 37 ba ile ba kwalwa ha thehwa bomasepala ba 16 ba batjha).

Ho netefatsa hore ho beha ho a bebofatswa le puo e etseditsweng ho ba le kameho, pehelo ya moraorao e bua ka bomasepala feela. Diphetho tsa tlhahlobo ya ditjhelete tsa mafapha a mmuso a bomasepala di kenyeleditse dihlomathisong tsa pehelo (tse fumanehang ho www.agsa.co.za).

i. Mpefalo ya sephetho sa tlhahlobo ya ditjhelete kaofela

Ho bomasepala bao ditjhelete tsa bona di hlahlobilweng, diphetho tsa tlhahlobo ya ditjhelete tsa ba 45 di mpefetse ha tsa ba 16 di ntlafetse. Ke bomasepala ba 33 feela (13%) ba kgonneng ho hlahisa diteitemente tsa ditjhelete tsa boemo bo hodimo le

dipehelo tsa tshebetso, ha mmoho le ho phethahatsa ho ya ka molao wa bohlokwa kaofela, mme ka tsela eo ba fumanang diphetho tsa tlhahlobo e kgotsofatsang.

ii. Boemo bo tlase ba diteitemente tsa ditjhelete le dipehelo tsa tshebetso tse tlisitsweng

Makwetu o bolela hore diteitemente tsa ditjhelete le dipehelo tsa tshebetso tse kgolwehang di bohlokwa ho etsa hore ho be le boikarabelo le ho ba boemong bo hlakileng bo utlwisisehang habonolo, empa bomasepala ba a hloleha dikarolong tsena. "Ha se feela tlhahlobo ya ditjhelete e kgotsofatsang e diteitementeng tsa ditjhelete e theohileng ho tloha ho 68% ho fihla ho 61% feela, empa diteitemente tsa ditjhelete tse tlisitsweng ho rona ho hlahlojwa di ne di le mpe le ho feta tsa selemong se fetileng. Ke bomasepala ba 22% feela ba kgonneng ho re fa diteitemente tsa ditjhelete tse sa kgodiseheng. Tlatsetsong ya seo, pehelo ya tshebetso ya 62% ya bomasepala ba hlahisitseng dipehelo e ne e na le diphoso tse sa kgodiseng mme di ne di sa kgolwehe hantle hore khansela kapa setjhaba se di sebedise," ho realo AG.

iii. Boemo bo phahameng ka ho fetisisa ba ho se phethahatse ho ya ka melao ya bohlokwa ya taolo ho tloha ka 2012-13

AGSA o behile ka ho se phethahatse molao ho sa kgodiseng ho latela molao wa bohlokwa bomasepaleng ba 86%. Ena ke phesente e phahameng ka ho fetisisa ya ho se phethahatse ho tloha ka 2012-13. Bomasepala ba nang le diphetho tse hlophisitsweng ka tshwanelo ho ya ka moralo wa tshebetso o amehang taolong ya dintho ho ya ka motjha oo di tsamaiswang ka oona ho tloha ho mohlhisi ba eketsehile ho tloha ho 63% ho fihla ho 73%.

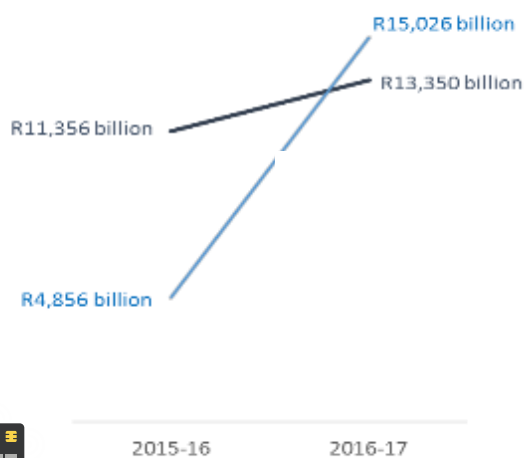
iv. Tshebediso ya ditjhelete e sa etsweng ho ya ka molao o amehang e eketsehile empa bomasepala ba ntlafaditse ho fumanwa le ho beha ka yona

AG o beha ka ho eketseha ha 75% tshebediso ya ditjhelete e sa etsweng ho ya ka molao o amehang ya masepala, ho tloha dibiliyoneng tse 16,212 tsa diranta selemong se fetileng ho fihla dibiliyoneng tse 28,376 tsa diranta selemong se hlahlojwang. Le ha ho le jwalo, o potlaketse ho bolela hore ka 2016-17 ,bomasepala ba lekile ka hohle ho bolela le ho beha ka ho hlaka ka tshebediso e teng ya ditjhelete e sa etsweng ho ya ka molao o amehang dilemong tse fetileng. Ena ke palokaofela ya dibiliyone tse 15,026 tsa diranta

eo e bang tshebediso ya ditjhelete e sa etsweng ho ya ka molao o amehang e bang teng dilemong tse ka pele empa e bonwa le ho behwa ka 2016-17. Le ha ho na le ntlafalo e bonahalang ya ho ba teng, o kgothalletsa thibelo e matla ya tshebediso ya ditjhelete e sa etsweng ho ya ka molao o amehang.

Dibiliyone tse 13,350 tse setseng tsa diranta di amana le ditefo kapa ditshenyehelo tseo tsamaiso e ntjha ya mmuso wa lehae e bileng le tsona ka 2016-17, e bontshitseng 4% ya bajete ya ditshenyehelo tsa mmuso wa lehae. E kenyeletsa ditefo tse lefilweng dikonteraka tse lefilweng ho sa ipapiswa molaong o amehang selemong se fetileng – haeba ho se phethahatse ho ya ka molao o amehang ha ho e etsetswa dipatlisiso le ho kgothalletswa, ditefo tsa dikonteraka tse na tsa dilemo tse ngatangata di tswella ho shejwa le ho bolelwa e le tshebediso ya ditjhelete e sa etsweng ho ya ka molao o amehang.-

Irregular expenditure increased from R16,212 billion to R28,376 billion (75% increase)



Irregular expenditure incurred in previous years, identified in current year

53% of the irregular expenditure were payments/expenses in previous years only uncovered and disclosed for the first time in 2016-17.

Municipalities made a significant effort in 2016-17 to identify and 'just over'

Irregular expenditure identified in current year

47% of the irregular expenditure were payments/expenses in 2016-17.

This represents **4%** of the local government expenditure budget. It includes payments made on contracts irregularly awarded in a previous year – if the non-compliance was not investigated and condoned, the payments on these multi-year contracts continue to be viewed and disclosed as irregular expenditure.

How much of the R28,376 billion then represents **non-compliance in 2016-17?** Based on our analysis of the top 26 contributors, it is estimated to be **16%** (+ R4,5 billion).

In other words, 84% of irregular expenditure relates to non-compliance of prior years which remain unaddressed.

53% e ne e le tshebediso ya ditjhelete e sa etsweng ho ya ka molao o amehang ya dilemo tse fetileng feela e bonweng le ho bolelwa ka 2016-17

47% ya tshebediso ya ditjhelete e sa etsweng ho ya ka molao o amehang e ne e le ditefo/ditshenyehelo tsa 2016-17. E bontsha 4% ya bajete ya tshebediso ya tjhelete ya mmuso wa lehae.

E kenyeletsa ditefo tse lefilweng dikonteraka tse lefilweng ho sa ipapiswa molaong o amehang selemong se fetileng – haeba ho se phethahatse ho ya ka molao o amehang ho sa batliswa

le ho kgothalletswa, ditefo tsa dikonteraka tsena tsa dilemo tse ngatangata di tswella ho shejwa le ho bolelwa e le tshebediso ya ditjhelete e sa etsweng ho ya ka molao o amehang.

2. Ntlafatso e nyane tatellisong ya boikarabelo

Makwetu o bolela hore dikgothalletso tse entsweng ke ofisi ya hae selemo se fetileng ho netefatsa hore metheo e teng, ka ho ntlafatsa boikarabelo le diphetho tsa tlhahlobo ya ditjhelete, ha di a ka tsa shejwa bomasepaleng ba bangata. O bolela hore hona, “ho bontshwa ke diphetho tsa ditlhahlobo tsa rona tsa ditjhelete tse kenyeleditseng ho se shebe meralo ya ketsahalo ya tlhahlobo ya ditjhelete, ho etsa moralo wa tshebetso e sa amoheleng le ho bajeta (ho bakileng tshebediso ya tjhelete e sa dumellwang ya dibiliyone tse 12,6 tsa diranta), le ho mpefala ho fapaneng boemong ba taolo ya ka hare le tiisetso eo bankakarolo ba fapaneng ba faneng ka yona mmusong wa lehae”.

i. Ho hloleha ho batlisisa diphetho

Taba e ngongorehisang ka ho fetisisa ho Makwetu ke hore dikgoeletso tsa ofisi ya hae tsa ditlamorao tse sa bontsheng kutlwelebohloko ha di a nkelwa hloohong”. “Re behile ka ho se phethahatse ho bonahalang ha molao ho sebetsanang le ditlamorao bomasepaleng ba 55%. Tlhokeho ena ya ditlamorao le yona e bonahala bomasepaleng ba sa shebisiseng diphetho tsa taolo ya dintho ho ya ka motjha oo di tsamaiswang ka oona ho tloha ho mohlalisi ho ya ho moreki matshwao a kgonahalo ya boqhekanyetsi kapa tsamaiso e sa lokelang eo re behileng ka yona le ho kgothalletsa ho batlisiswa”.-

O bolela hore ka 2015-16, ba behile ka diphetho tse jwalo ho bomasepala ba 148, empa 47% ya bomasepala bana ha e ka ya etsa dipatlisiso tsa diphetho dife kapa dife mme 24% e entse dipatlisiso tsa diphetho tse itseng feela. Ka 2016-17, ba behile ka mofuta ena ya diphetho bomasepaleng ba 145, 71% le yona e bile le diphetho tse jwalo ka 2015-16.-

Bomasepaleng ba 61%, lekgotla le hlolehile ho etsa dipatlisiso tse hlokehang diketsahalang kaofela tsa tshebediso ya ditjhelete e sa dumellwang, e sa etsweng ho ya ka molao o amehang le tshebediso ya ditjhelete e sa hlokeheng, eo ho behilweng ka yona selemong se fetileng – mpefalo e tlohang ho 52% selemong se fetileng.

ii. Ho hloleha ho nka mehato diphethong

“Mehato e loketseng le yona ha e a nkwa ho kgutlisa/fumana, ho hlakola, ho dumella kapa ho kgothalletsa tshebediso ya ditjhelete e sa dumellwang, e sa etsweng ho ya ka molao o amehang le e sa hlokeheng jwalo ka ha ho hlokeha ho ya ka molao. Ka lebaka leo, palokaofela ya balanse ya mafelo a selemo ya tshebediso ya ditjhelete e sa etsweng ho ya ka molao o amehang e neng e se e bokellane dilemong tse ngata mme ho sa etswe letho ka yona, e ne e le dibiliyone tse 65,32 tsa diranta.’ ha eo ya tshebediso ya tjhelete e sa dumellwang e ne e le dibiliyone tse 43,5 tsa diranta mme ya tshebediso ya ditjhelete e sa hlokeheng e le dibiliyone tse 4,24 tsa diranta,” o boletse jwalo.-

3. Tikoloho e eketsehang ho ba boima ho hlahloba ditjhelete

AG o boela a hlahisa hore tikolohong ya tlhahlobo ya ditjhelete tseo dihlopha tsa hae tsa tlhahlobo ya ditjhelete di ileng tsa lokela ho sebetsa e ne e sa dumele, ka ho hana ho eketsehileng diphethong tsa tlhahlobo ya ditjhelete le ho arabela ho sa thabiseng moo ditshebetso tsa bona tsa ho hlahloba dibuka le mabaka a ile a batlwa.

Bahlahlobing ba bang ba ditjhelete, o bolela hore dihlopha tsa tlhahlobo ya ditjhelete di ile tsa kengwa kgatello ho fetola diphetho ho qoba diphetho tse mpe kapa phatlalatso ya tshebediso ya ditjhelete e sa etsweng ho ya ka molao o amehang – ntle le mabaka a lekaneng. Bahlahlojwa ba bang ba ile ba sebedisa maqheka a ho diehisa moo ho neng ho sa fanwa ka lesedi jwalo ka ha ho ne ho kopilwe. “Boetapele bo lokela ho ba mohlala wa boikarabelo - haeba diphetho tsa tlhahlobo ya ditjhelete di sa batlehe, enoji e lokela ho lebiswa tharolong ya bothata e seng ho qobella bahlahlobi ho fetola diphetho tsa bona,” AG o eleditse jwalo.

Kameho e mpe ya tlhokeho ya boikarabelo maphelong a baahi

AG o hlokomedisa hore tlhokeho ya boikarabelo mmusong wa lehae, e etsa hore bomasepala ba se fihlelle maikemisetso a bona, ao a boelang a ba le dikameho tse mpe maphelong a baahi. Ditlhahlobo tsa ditjhelete tsa AGSA di hatelletse dikarolo tse tharo tsa bohlokwa tsa kameho, tse bitswang:

- Boemo ba ditjhelete ba bomasepala
- Tshebediso ya ditjhelete e sa hlokeheng

- Ho tliša le ho hlokomela infrastraktjha

Mehlala ya kamoo tlhokeho ya boikarabelo e amang maphelo a baahi ka teng e kenyeletsa:

i. Boemo ba ditjhelete ba bomasepala

Ho se kgone ho lata tjhelete e kolotwang basebediseng ho jele setsi. Maemong ana, ho a bonahala hore bomasepala ba tla ba le bothata ba ho balansa dibuka tsa bona. Ka kakaretso, 31% ya bomasepala e boletse ho ba le kgaello – palokaofela ya kgaello ya bomasepala bana e ne e le tjhelete ya dibiliyone tse 5,6 tsa diranta.

Mathata a ditjhelete a mmuso wa lehae a imela le bakoloti ba masepala. Kameho ya ho se kgone ho lefa bakoloti e ne e bonahala haholo ditjheleteng tse hodimo tse kolotwang bakeng sa phano ya motlakase le metsi Eskom le diboto tsa metsi.

Ho kopana ha mabaka a fapaneng, a kenyeletsang lekeno le le nyane le taolo ya bajete le ho se lefe bakolotwa, ho bakile hore 31% ya bomasepala e bolele diteitmenteng tsa bona tsa ditjhelete hore ba ka nna ba qetella ba sa kgone ho tswella ho sebetsa. Le ha ba flameha ho tswella ho sebetsa, ba ne ba beha hore ba boemong bo kotsi qetellong ya selemo sa ditjhelete.-

“Ha maemo a moruo a fokolang a sa nke karolo mpefalong ya boemo ba ditjhelete ba masepala, bongata ba bona ha bo laole ditjhelete tsa bona ho ya ka oo ba lokelang, Ho bolela AG.

ii. Tshebediso ya ditjhelete e sa hlokeheng

Tshebediso ya ditjhelete e sa hlokeheng e ne e le tjhelete e kaalo ka dibiliyone tse 1,5 tsa diranta (keketseho ya 71% ho tloha selemong se fetileng. AG o bolela hore “ho boima ho tseba hore tjhelete e lahlilweng ka ditshebetso tse sa dumellwang, ka ha hona ho hloka ho tsejwa ka patlisiso, empa ho se phethahatse hoo re behileng ka hona bomasepaleng ba 78% ho na le kgonahalo ya ho lebisa tahlehong ya ditjhelete”.

iii. Bofokodi ntshetsopeleng le tlhokomelong ya infrastraktjha

Ditlhahlobo tsa ditjhelete tsa AGSA di hlwaile bofokodi ntshetsopeleng le tlhokomelong ya infrastraktjha ya bomasepala. Bofokodi bona bo kenyeleditse tshebediso e ka tlase

ya tjhelete ya dikerante, ditiehisano phethelong ya porojeke, mosebetsi o sa kgahliseng le ho beha leihlo ho sa lekanang ho boradikonteraka.

“Ana ke matshwao a bothata bo boholo boo mmuso wa lehae o nang le bona ka ho laola ditjhelete, tshebetso le diporojeke le ka ho ba le boikarabelo ba diphetho. Le ha ditjhelete le tshehetso e fumaneha ka kakaretso mmusong wa naha ho ntshetsapele le ho hlokomela infrastraktjha ya masepala, ho hloka phano ya tshebeletso bomasepaleng ba bang le kameho baahing ke ditaba tse hlokang ho shejwa haholo ke bankakarolo ho netefatsa hore ho fihlellwa sepheo sa bophelo bo ,” ho realo Makwetu.-

Mehlala e ka tlase ke ya tlhokeho ya boikarabelo ka infrastraktjha ya masepala:

- Sebaka sa tlhwekiso ya metsi sa Themba (Toropo ya Metropholithene ya Tshwane) – Porojeke e diehisitswe ka lebaka la ho se lefe kapa ho lefa boradikonteraka ka mora nako e telele, ho ba le seabo ka ho se phethahatse ho ya ka taolo ya tshebediso ya tjhelete le tswala e bokelletsweng ditefong tsa boradikonteraka tse leshwang ka mora nako e telele. Mabaka a ho se atlehe porojekeng e ne e le tsamaiso e sa lekanang ya porojeke, Ho se etse moralo pele ho hirwa rakonteraka, ho bakang tshebediso ya tjhelete e ngata ho feta e lekanyeditsweng; ho beha rakonteraka leihlo ka mokgwa oo e seng wa tshwanelo.
- Ho ahwa ha matlwana a hulelang Thabong T16 (Matjhabeng) – Porojeke e qadile ka 2014-15 ka bajete ya dimilijone tse 62 tsa diranta. Masepala o beile kaho ya matlwana ka sehloohong, dipeipi tsa metsi le disuritjhi tsa ka hare The municipality prioritised the construction of the toilet structures, plumbing and internal sewers ahead of the bulk network at the pump station, while the sewer pipeline was also not connected to the pump station. Hona ho bakile ho tlala haholo ha suritjhi sebakeng sa kaho, ho bakileng tshilafatso mme ho na le kgonahalo ya ho ama maphelo le polokeho ya baahi ba Thabong. Ho hirwa ha boradikonteraka ho ne ho sa etswa ka molao mme porojeke e ne e ntse e tswela pele. Ho fihla kajeno, dimilijone tse 54 tsa diranta di sebedisitswe konterakeng ena.

Mabaka a ho hloleha ho ba le boikarabelo

Pehelo ya AG e qolla mabaka a latelang e le a mang a mabaka a maholo tlhokehong ya boikarabelo le mpefalong ya dipetho tsa tlhahlobo ya ditjhelete:



- Dikgeo tsa mosebetsi le tlhokeho ya botsitso mesebetsing ya maemo a ka hodimo e fokoditse dintlafatso tsa tshebetso.
- Bokgoni bo sa lekanang bo entse hore makgotla a masepala (a kenyeletsang ramotse) a se behe leihlo le tshebediso e sa lekanang le tswelliso ya mekgwatshebetso ya taolo ya ditjhelete le tshebetso, e etswang ke botsamaisi.
- Dintwa tsa dipolotiki boemong ba lekgotla la masepala le ho itshunyatshunya tsamaisong ho fokoditse mosebetsi wa ho beha leihlo, wa sitisa ho sebetsana le ditlamorao le ho etsa hore mmuso wa lehae o se kgahle diporofeshenale.
- Ho se etse letho ha boetapele kapa ketso e dulang e fetoha e bakile tlwaelo ya 'ho se be le ditlamorao', ka lebaka la mekgwatshebetso e sa lekanang.
- Bomasepaleng ba bang, ho hang ho ne ho sa latelwe ditaelo (tse kenyeletsang tlhahlobo ya ditjhelete ka tshwanelo) le ho phethahatsa ho ya ka molao wa bohlokwa, ka ha ho entse hore ebe tikoloho eo ho ka bang bonolo ho etsa boqhekanyetsi.
- Boetapele ha bo a nka dikgothalletso le ditlhokomediso tsa dikotsi tseo ba neng ba hloka ho di hlophisa hantle.
- Bomasepala ba ne ba shebile ho ba le tlhahlobo ya ditjhelete e kgotsofatsang ba sa phethahatsa ka tshwanelo, ka ho sebedisa dikhonsaltente le bahlahlobi ba

ditjhelete, e leng ho seng molemong wa ho beha tshebetso e kgolwehang le ho phethahatsa ho ya ka molao.

- Bankakarolo ba porovense le ba naha ha ba tshehetsa bomasepala ka ho lekana.

Palamente e phethela dipuisano ka kgonahalo ya AGSA ya ho fetisa matla a yona

Phatlalatso ya AG ka tlhokeho e tswelang pele ya boikarabelo mmusong wa lehae e tla ka nako eo komiti ya palamente e ikarabellang ofising ya hae – Komiti e Sebetsang ya mekga e mengata ka Mohlahlobikakaretso (SCoAG) – e phethela dipuisano tsa yona ka kgonahalo ya ditokiso tsa Public Audit Act, molao o busang ditshebetso tsa Mohlahlobikakaretso wa Aforika Borwa (AGSA), institution e kgolo ya naha ya tlhahlobo ya ditjhelete.

Haeba di dumetswe, ditokiso di tla fa ofisi ya tlhahlobo ya ditjhelete matla a ho fetisetsa ho se phethahatse ho bonahalang ho balaodi ba loketseng hore ba etse dipatlisiso mmoho le ka matla a ho lokisa, a kenyeletsang ho kgutliswa ha tjhelete e lahlehileng ka lebaka la ho se phethahatse ka molao o amehang. Ho se phethahatse ho banahalang ho tla kenyeletsa ho se phethahatse hofe kapa hofe ha molao, boqhekanyetsi le boshodu, kapa tlolo ya molao e bakileng kapa e ka bakang tahlehelo e kgolo ya tjhelete, tshebediso e sa lokang kapa tahlehelo e bonahalang ya ditjhelete kapa kotsi e kgolo institusheneng ya lekala la setjhaba kapa setjhaba ka kakaretso.

Mehlala e ka tlase ke e mmalwa ya ho se phethahatse ho bonahalang ho behilweng ke AGSA, ho ka beng ho le tse ding tsa diketsahalo tse ka beng di fetisitswe ha AGSA a ne a se a na le matla ao a ho fetisa:

- ✓ AGSA o boletse ho se phethahatse ho fapaneng khirong ya boradikonteraka ka 2015-16 ho thusa ka ho beha ka tsa ditjhelete lekaleng la masepala ka dimilijone tse 3,8 tsa diranta. Ho se phethahatse hona ho kenyeletsa tlhokeho ya tumellano e saennweng ya tshebeletso, dikatoloso tsa konteraka tse tlwaelehileng, ditjeo

tse hodimo ka ho fetisisa ka hora le ho se behe mosebetsi o etswang khonsaltente leihlo. Le ha AGSA a behetse boto hore konteraka ena e na le kgonahalo ya ho ba le boqhekanyetsi, boto ha e a etsa letho ho batlisisa ditaba tse hlahisitsweng.

- ✓ Masepala wa setereke o bile le tshebediso ya ditjhelete e sa hlokeheng ya dimilijone tse 164 tsa diranta tse amanang le porojeke ya metsi e qadilweng ke masepala. Ka lebaka la mosebetsi o seng boemong bo loketseng, Lefapha la Merero ya Metsi le ile la lokela ho qala porojeke hape. boetapele ba masepala ha bo a etsa dintho molemong wa masepala, e leng ho sa bakang tahlehelo ya ditjhelete tse ngata feela, empa le ditiehisong tsa phano ya ditshebeletso.
- ✓ Masepala o ne o bile le diteitemente tsa ditjhelete tse kgotsofatsang empa ho na le ho hlokang ho lokiswa ka diteitemente tsa ditjhelete tseo mohlahlobi a se nang pelaelo ka tsona ka ho beha ka tshebetso le ho phethahatsa ho ya ka molao dilemo tse tharo tse fetileng. Nakong ena, ho ne ho se na botsitso boemong ba mosebetsi wa motsamaisi wa masepala, boemo bona bo kene batho dikgwedi tse pedi feela selemong sa 2016-17. Ka lebaka leo, AGSA e filwe lesedi le fosahetseng le ho lahlehisa, ntle le ditlamorao dife kapa dife.
- ✓ Tshebediso ya ditjhelete e sa etsweng ho ya ka molao o amehang e ne e tlwaelehile masepaleng, empa diketsahalo tse tlalehilweng ha di a etswa dipatlisiso. Motsamaisi wa masepala o ne a sa fe lekgotla la masepala monyetla wa ho nka qeto ka dipatlisiso ka ho se fane ka dintlha ka boomo. Motshwaramatlotlo wa porovenseng o lekile ho thusa, empa le yena a hloleha ka lebaka la lesedi le siyo. Ka lebaka leo, ho ke ke ha tsejwa hore na ho na ditahlehelo tsa ditjhelete tse lokelang ho kgutliswa kapa tjhe.

B. Diphetho tsa tlhahlobo ya ditjhelete ha o di sheba

Ditlhahlobong tsa ditjhelete tsa yona tsa selemo le selemo, AGSA e hlahloba dintlha tse latelang:

- Tekelo e bontshang botshepehi le tlhokeho ya diteitente tsa ditjhelete tse sa kgodiseheng
- Lesedi la tshebetso le amohelehang mabakeng a ho beha ka dipheo tse ikemiseditsweng ho fihlellwa tsa tshebetso
- Ho phethahatsa ho ya ka molao kaofela o laolang ditaba tsa ditjhelete.

Institushene eo ditjhelete tsa yona di hlahlobilweng e ba le tlhahlobo ya ditjhelete e bolelang hore diteitente tsa ditjhelete tsa yona di bontsha setshwantsho se nepahetseng sa tshebediso ya ditjhelete le ho phethahatsa ho ya ka melao e amohelehang, ha diteitente tsa yona tsa ditjhelete di bontsha setshwantsho se nepahetseng sa tshebediso ya ditjhelete le ho phethahatsa ho ya ka melao e amohelehang, di se na diphetho tse tlalehilweng tsa tlhahlobo ya ditjhelete e mabapi le ho beha ka dipheo tse lebelletsweng ho fihlellwa kapa ho phethahatsa ho ya ka molao.

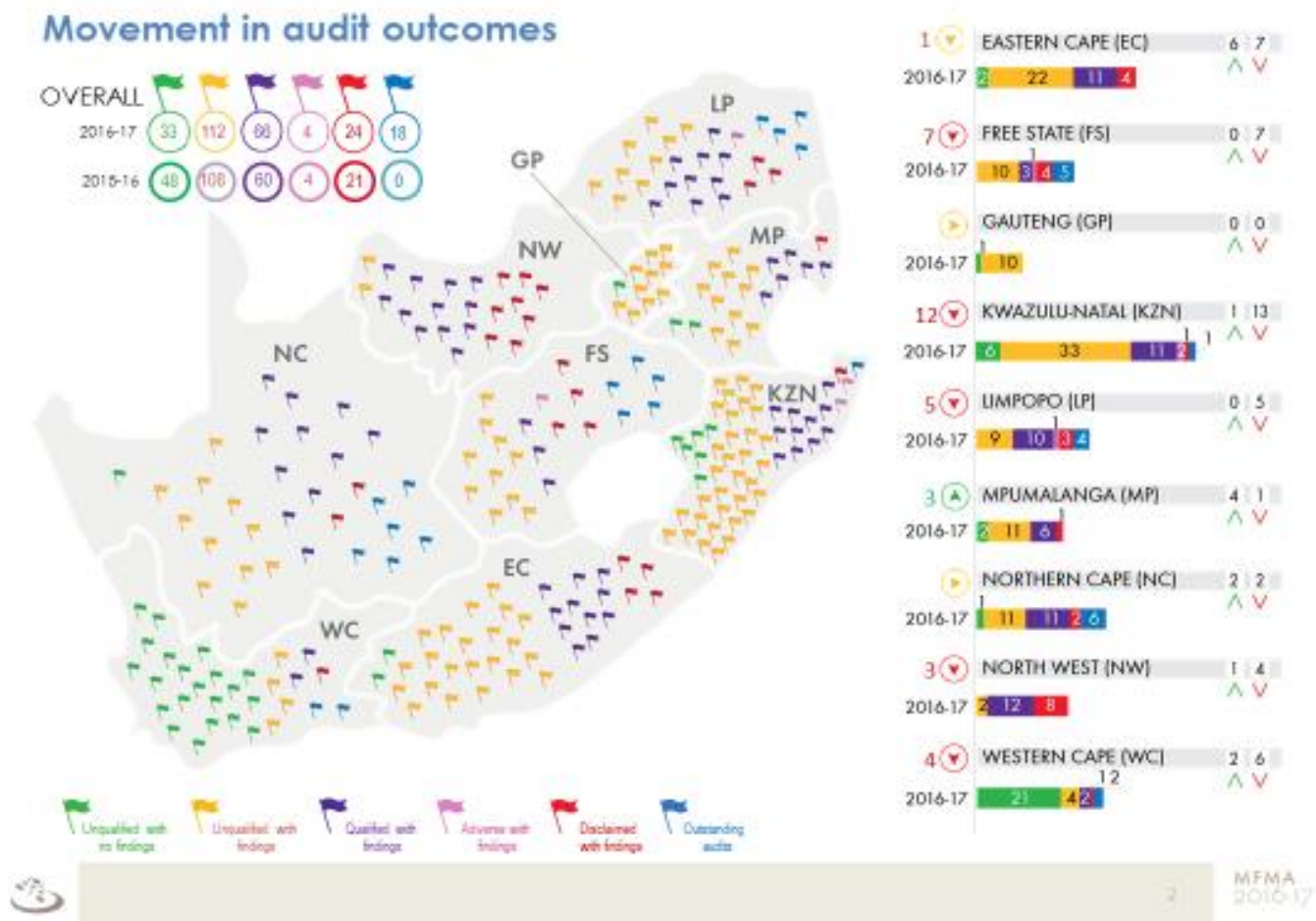
Palokaofela ya bajete ya tshebediso ya tjhelete ya mmuso wa lehae ka 2016-17

Bajete ya tshebediso ya ditjhelete ya lekala la masepala ka 2016-17 e ne e le dibiliyone tse 362,13 tsa diranta. Bomasepala ba nang le diteitente tse bolelang hore tlhahlobo ya ditjhelete e bontsha tshebetso e kgotsofatsang ke dibiliyone tse 25,68 tsa diranta (7%) tsa tjhelete ena, ha tsa tlhahlobo ya ditjhelete e bolelang hore diteitente tsa ditjhelete tsa yona di bontsha setshwantsho se nepahetseng sa tshebediso ya ditjhelete le ho phethahatsa ho ya ka melao e amohelehang e le dibiliyone tse 243,82 tsa diranta (68%). Bomasepala bao diteitente tsa bona tsa ditjhelete di bontshitseng hore ha di a fana ka tlhaloso e felletseng le hore ha di a hlophiswa ho ya ka melao e amohelehang ba entse dibiliyone tse 61,14 tsa diranta (17%) tsa palokaofela ya bajete, ha bao ba diteitente tsa mohlalobi tsa hore diteitente tsa ditjhelete di ngongorehisa haholo ba bile dibiliyone tse 22,81 tsa diranta (6%). Bomasepala ba ditlhahlobo tsa ditjhelete tse

so ka di etswa ba etsa dibiliyone tse 8,68 tsa diranta (2%) tsa palokaofela ya bajete e sebedisitsweng.

Ho sutha ha dipheho tsa tlhahlobo ya ditjhelete ya masepala

Kerafo e ka tlase e bontsha ho sutha ha dipheho tsa tlhahlobo ya ditjhelete ya masepala diporovsenseng tse fapaneng:



Kakaretso e ka tlase e tshwaya dintlhakgolo tsa ka moo diporovense tse fapaneng, ka tatellano ya ditlhaku tsa tsona, di sebeditseng ka teng selemong sa tlhahlobo ya ditjhelete:

Kapa Botjhabela

Phetoho ya dintlafatso tsa Kapa Botjhabela ya dilemong tse mmalwa tse fetileng ha e a tswela pele. Bomasepala ba tsheletseng porovenseng ba ntlafaditse diphetho tsa bona empa ba supileng ba mpefetse. "Re hlokomeditse bomasepala bana hore ba boloke tsamaiso e tsitsitse kamoo ho ka kgonehang, ba hire batho dikgeong tsa mesebetsi mme ba se nke mathata a ho kopana ha bomasepala e le ntho e nyane. Ntho e ngongorehisang haholo porovenseng ena e ne e le tlhokeho ya boikarabelo dikarolo tsa taolo ya dintho ho ya ka motjha oo di tsamaiswang ka oona ho tloha ho mohlalisi ho ya ho moreki le ntshetsopele ya infrastraktjha. Diporojeke tsa infrastraktjha di ne di sa etswa ka lebaka la morero le taolo e fokolang ya porojeke. Bomasepala ba Kapa Botjhabela ba sebedisitse ditjhelete tsa dibiliyone tse 13,558 (48% ya palokaofela ya tshebediso ya ditjhelete e sa etsweng ho ya ka molao) ba sa phethahatse ho ya ka molao o amehang. Tshebediso ena ya ditjhelete e bontshitse 35% ya bajete ya mmuso wa bona wa lehae porovenseng," ho realo Makwetu.

Dikerafo tse ka tlase di fana ka kakaretso ya kamoo porovense e sebeditseng ka teng dikarolong tse fapaneng tsa tlhahlobo ya ditjhelete:



Foreisetata

AG o re tlhokeho e tswelang pele ya ho ba le boikarabelo le ho hloleha ha boetapele Foreisetata e ne e le mabaka a ka sehloohong a ho hloleha ha taolo, a bakileng mpefalo e kgolo diphethong tsa tlhahlobo ya ditjhelete ho tloha selemong se ka pele.

Bomasepala ba supileng ba mpefetse ha ho se na bahlahlojwa ba kgonneng ho ntlafatsa.

“Phokolo e boemong ba ditjhelete ba bomasepala e ne e le ka lebaka la boetapele bo sa nahaneng ka bajete ha bo etsa diporojeke tse reretsweng, kamehla bo sa lefe theko e loketseng ya dintho le ditshebeletso le tshenyho e bakilweng ke ho se rere dintho ka tshwanelo. Kantle le boitaolo bo ntlafetseng ba tsa ditjhelete bakeng sa tshebediso e loketseng ya disebediswa, boemo ba ditjhelete ba bomasepala le phano ya ditshebeletso e tla tswella ho fokola,” ho realo Makwetu.



Gauteng

Diphetho tsa Gauteng di dutse di tsitsitse, bomasepala kaofela ba tswetse pele ho fumana diphetho tsa bona tse tshwanang le tsa selemo se fetileng. “Ena ke porovense e le nngwe feela e bileng le 100% ya diteitemente tsa mohlalobi tsa tlhahlobo e kgotsofatsang. Re tswela pele ho hlahisa ntlhakgolo ya hore ho se phethahatse ho ya ka molao ho tswella ho ba bothata bo boholo bo thibelang bomasepala ba bangata porovenseng ho ba le tlhahlobo ya ditjhelete e kgotsofatsang,” ho bolela AG.



KwaZulu-Natala

Porovense e tswetse pele ho tetebela ho qadileng ka 2015-16, ka bomasepala ba 13 ba mpefetseng. AG o hlokomedisa hore bomasepaleng bana, ho phethahatsa ho ya ka molao le ho se tswellise boikarabelo ba botsamaisi bo fetileng ho bile le kameho. "Boetapele ha bo a nka qeto ka ho sebetsana le bofokodi boo re behileng ka bona le ho ba hlokomedisa. Haeba diphoso tsena tsa boikarabelo di sa lokiswe, ho mpefala ho tla tswela pele," Makwetu o a hlokomedisa.



Limpopo

Limpopo e bile le bomasepala ba bahlano ba mpefetseng selemong se hlahlojwang. AG o re porovense e "tsebahala ka ho se phethahatse ho ya ka molao ka ho ba le diteitemente tsa ditjhelete tse kgotsofatsang tse nkwang di lekane, ho ba le tshebetso e sa kgotsofatseng ka ha ho se na letho le etswang ho ntlafatsa maemo, le tshebetso e fokolang ya boemo bo hodimo ba mpefalo mme ho se na ditlamorao. Hona ho etsahetse ho sa kgathalatsehe boikarabelo ba tonakgolo ba selemong se fetileng, ba ho etsa hore ho be le ditlamorao tse sa dumelleng kutlwelobohloko. Ho hloleha ho ba le boikarabelo ho boetse ho bonahala ka ntshetsopele e sa lekaneng ya infrastraktjha le taolo ya ditjhelete, e amang phano ya ditshebeletso".



Mpumalanga

Mpumalanga e bile le ntlafalo diphethong tse akaretsang tsa tlhahlobo ya ditjhelete tsa 2016-17 – tswelopele e etsahalang butle empa e nang le dintlafatso tse sa fetoheng dilemong tse mmalwa tse fetileng. Ha sena se thabelwa, AG o bolela hore, “ho ntse ho hlokeha mosebetsi o mongata ho netefatsa hore dintlafatso di etsahala nako e telele, ho laola tshebediso ya ditjhelete e sa etsweng ho ya ka molao o amehang (ya palo e lekanang 10% ya bajete ya tshebediso ya tjhelete ya mmuso wa lehae porovenseng), le ho rarolla ditiehisano tsa infrastraktjha le phano ya ditshebeletso tsa motheo”.



Kapa Leboya

Diphetho tsa Kapa Leboya ka kakaretso di dutse di le jwalo (bomasepala ba babedi ba ntlafetse ha ba babedi ba mpefetse). Tlhokeho ya ntshetsopele e tiisa hore molaetsa wa rona wa selemo se fetileng wa boramotse, batsamaisi ba masepala le botsamaisi bo ka sehloohong bo hlokanang ho tshehetsana le ho etsa hore basebetsi ba bona ba be le boikarabelo, ha o a bonwa o le bohlokwa, ho etsang hore ho be le diketsahalo tse ngata tseo ho tsona ho hlahisitsweng diphetho tse tshwanang le tseo, nakong ya tlhahlobo.



Bokone Bophirima

AG o bolela hore Bokone Bophirima e tswile ka mahetla ha e eba le tshebediso ya ditjhelete e sa etsweng ho ya ka molao o amehang – e entseng 15% ya palokaofela ya tshebediso ya ditjhelete e sa etsweng ho ya ka molao o amehang ka 2016-17, e bontshitseng 22% ya bajete ya bona ya tshebediso ya tjhelete mmusong wa lehae porovenseng. “Le rona re kgathatsehile ka phano ya infrastraktjha ha mmoho le tshebediso ya dikerante Bokone Bophirima,” ha bua AG a sa thaba.

“Tlhokeho ya boikarabelo ya taolo e loketseng ya ditjhelete ya boetapele e bile le dikameho tse mpe kgonahalong ya bomasepala ya ho sebedisa tjhelete hantle. Ho ba robedi (35%), lesedi la tsa ditjhelete le ne le sa kgolwehe hantle ho hlahloba kgonahalo ya ho sebedisa tjhelete hantle (ka ha ba ne ba na le diteitente tsa ditjhelete tse kgotsofatsang empa ho na le dintho tse hlokang ho lokiswa), ha 20% e nngwe e ne e le boemong bo kotsi ba tsa ditjhelete. Ho shebilwe boemo bo seng bo le kotsing ba mmuso wa lehae, re kgathatsehile haholo ka tshebediso ya tjhelete e fetang dibajete ya bomasepala ba 16, e entseng hore ho be le tshebediso ya tjhelete e sa dumellwang ya biliyone e le 1,19 ya diranta.”

O bolela hore kgonahalo ya bomasepala ya ho sebedisa tjhelete hantle e hloka ho shejwa ka potlako, ka ha e na le kameho e tobileng bokgoning ba bona ba ho tswella ho fana ka ditshebeletso.



Kapa Bophirima

Ka 70%, Kapa Bophirima e ne e ntse e na le bomasepala ba bangata ba bileng le tlhahlobo ya ditjhelete e kgotsofatsang, empa diphetho tsa tlhahlobo ya ditjhelete tsa bomasepala ba tshelatseng, ba kenyeletsang Toropo ya Kapa, di mpefetse selemong

sa tlhahlobo ya ditjhelete. Makwetu o re diphetoho tsa ka mora dikgetho tsa mmuso wa lehae “di entse hore ho se be le botsitso boemong ba lekgotla la motse le maemo a hodimo a bohlokwa mosebetsing, empa ho mpefala ho ka ba ka lebaka la hore melaetsa ya rona ka dikotsi le dikgothalletso tse sa nkelweng hloohong jwalo ka ha ho hlokeha”.



Diphetho tsa tlhahlobo ya ditjhelete tsa bomasepala ba metropholithene di a mpefala

Ka kakaretso, diphetho tsa tlhahlobo ya ditjhelete tsa *dimetro* tse robedi di mpefetse, Toropo ya Buffalo e ntlafetse empa Mangaung le Toropo ya Kapa di mpefetse. Le ha *dimetro* tse tsheletseng di bile le tlhahlobo ya ditjhelete e kgotsofatsang, ke 50% feela e bileng le diphelelo tsa tshebetso e kgolwehang mme kaofela ha tsona di bile le diphetho tseo mohlahlubi a se nang pelaelo ka tsona.

Tshebediso ya ditjhelete e sa etsweng ho ya ka molao o amehang e eketsehile haholo dimetrong, empa haholo e ne e le ka lebaka la ho fumana le ho phatlalatsa tshebediso ya ditjhelete e sa etsweng ho ya ka molao o amehang ya dilemo tse fetileng. Boemo ba ditjhelete halofong ya *dimetro* bo ne bo tsitsitse, empa AGSA o hlalisa dingongoreho ka Toropo ya Johannesburg, Toropo ya Tshwane le Nelson Mandela Bay, le Mangaung e le boemong bo kotsing ba ditjhelete.

Qeto

Re bone ka makgetlo hore bongata ba mathata a bomasepala ao re a tshwaileng, a ka fetolwa ka boetapele bo matla, bo sebetsang ho ya melao ya tshebetso tsamaisong le lekgotleng, ka tshehetso ya mmuso wa porovense. Hape, ke tswetse pele ho eletsisa, ho hlokomedisa mme ka dinako tse ding, ke hlohleletsa ba ikarabellang taolong ya lehae le ho beha leihlo hore ha melawana ya motheo ya boikarabelo e le teng, e

bopelletsweeng moeelong o le mong wa taolo ya ka hare e matla le puso e lokileng, bomasepala ba lokela ho lokela ho phethahatsa ditebello tsa baahi tseo ba di sebeletsang. Ha ho letho le leng le hlokanang ho bolelwa ka kotsi ya tlhokeho ya boikarabelo mmusong wa lehae.

Jwalo ka ofisi e kgolo ya naha ya ditlhahlobo tsa ditjhelete, re ne re utlwisisa kamehla hore re na le karolo ya bohlokwa eo re e bapalang tshwarisanong ya boikarabelo lekaleng la setjhaba. Ka lebaka lena, re bapala karolo ya mohlahlobi e fetang tlhahlobo ya ditjhelete le pehelo ya motheo. Hara selemo, re buisana le bomasepala pele ho eba le tlhokeho – ka ditlhahlobo tsa rona tsa boemo ba dipehelo – ka sepheo sa ho tshwaya bofokodi ba taolo ya ka hare le ho qala ketso ya ho lokisa nako e sa dumela. Ka taolo, tlhahlobo ya ditjhelete le dipehelo ka kakaretso, le rona re ne re ntse re beha ka bofokodi ba taolo ya ka hare le dikotsi tse hlokanang ho shejwa mmusong wa lehae. Dipehelong tsa rona, re fana ka mabaka a sesosa sa diphetho tsa tlhahlobo ya ditjhelete le dikgothalletso tsa ho rarolla mabaka a sesosa. Re netefatsa hore melaetsa ya rona e sekehelwa tsebe ka dipuisano le diofisiri tse ka sehloohong, batsamaisi ba masepala, boramotse, dikomiti tsa diakhaonte tsa setjhaba tsa masepala le makgotla a motse. Jwale ho matsohong a boetapele le tsamaiso ho nka qeto ka dikgothalletso tsa rona, ho netefatsa baahi ba Aforika Borwa bophelo bo botle. Re kgolwa hore boetapele ba botsamaisi le mekgatlo e behang leihlo e jwalo ka mafapha a ditjhelete tsa mmuso a naha le porovense, mafapha a mmuso a naha le porovense e sebetsanang le mmuso wa lehae, makgotla a motse a masepala le dikomiti tsa diakhaonte tsa setjhaba tsa masepala di na le karolo ya bohlokwa eo di e bapalang ka ho fetola setshwantsho sa jwale sa diphetho tsa tlhahlobo ya ditjhelete ya mmuso wa lehae.

E ntshitswe ke: Moahlodikakaretso wa Afrika Borwa

Iteanye le: Africa Boso • (012) 422 9880 • Africab@agsa.co.za



Latela AGSA ho Twitter: [AuditorGen_SA](#)

Tsebiswa ya Media: Ripoto e akaretsang e kopantsweeng ka diphetho tsa tlhahlobo ya ditjhelete tsa lehae tsa MFMA e fumaneha ho www.agsa.co.za.

Dintlha ka AGSA: AGSA ke institushene ya tlhahlobo ya ditjhelete e phahameng ya naha. Ka molao, ke yona feela institushene e lokelang ho hlahloba ditjhelete le ho beha ka moo mmuso o sebedisang ditjhelete tsa balefellekgetho. Ena e ne e ntse e le ntho eo AGSA e tsepamisitseng monahano ho yona haesale ho ba teng ha yona ka 1911 – mokgatlo o ketekile legacy ya oona ya dilemo tse 100 tsa tlhahlobo ya ditjhelete lekaleng sa setjhaba ka 2011.